

مقدمه :

با توجه به اینکه نظام آموزشی وظیفه سنگین و حساسی را به عهده دارد ، لازم است در طراحی و اجرای فعالیت های آن از مطلوب ترین شیوه ها استفاده گردد . یکی از شیوه هایی که می توان با کمک آن فعالیت های آموزشی را به طور مطلوب تنظیم کرد رویکرد سیستمی است . استفاده از رویکرد سیستمی سبب می شود که بتوانیم فعالیت های آموزشی را با نیاز های جهان امروزی و مقتضیات جهان آینده منطبق سازیم با عنایت به ضرورت تنظیم نظام مدون ارزشیابی امتحانات در دانشکده پزشکی و اهمیت وجود این مرکز در فرآیند ارزشیابی کیفی دانشکده ، مرکز ارزشیابی امتحانات (Examination Evaluation Center) بر اساس چارچوب مصوب وزارت بهداشت ، درمان و آموزش پزشکی زیر نظر رئیس دانشکده پزشکی در خرداد ماه ۱۳۸۵ در محل دانشکده پزشکی تاسیس و راه اندازی گردید .

معرفی واحد :

مرکز ارزشیابی امتحانات دانشکده پزشکی (EEC) به منظور ساماندهی و استاندارد سازی امتحانات گروه های آموزشی دانشکده و آزمون های مربوط در زمینه های ذیل در محل دانشکده پزشکی تاسیس و راه اندازی شده است .

به نام خدا

در تمامی مراکز آموزشی دنیا مراکز توسعه آموزش حمایتی تکنیکی و تخصصی رادر زمینه توسعه فعالیت های آموزشی در هر یک از گروه های آموزشی فراهم می سازند. در زمینه آموزش علوم پزشکی با توجه به اهمیت موضوع و همچنین تاکید سازمان بهداشت جهانی ارائه خدمات مذکور با هدف بهبود کیفیت آموزشی از طریق برنامه ریزی درسی مبتنی بر نیاز های جامعه، ارزشیابی و ارزشیابی و پژوهش در آموزش انجام می پذیرد. ارزشیابی و ارزشیابی یکی از اجزای مهم در فرآیند آموزشی است . محققان ارزشیابی مراکز توسعه آموزش روش های نوین و مناسب را برای ارزشیابی هر برنامه درسی و آموزشی ارائه میکنند و همچنین در زمینه ثبات و اعتبار امتحانات و ارزشیابی ها کمک های شایان توجهی ارائه نمایند. در همین راستا مرکز ارزشیابی امتحانات بعنوان یکی از بازو های اصلی مطالعات و توسعه آموزش پزشکی در دانشکده پزشکی مستقر شده است . امید است . تمامی اعضای محترم هیات علمی و مخصوصا مدیران محترم گروه های بالینی و علوم پایه ضمن همکاری و مساعدت کامل با مرکز ارزشیابی امتحانات، این مرکز را با پیشنهادات سازنده خود یاری نمایند.

دکتر محمد رضا شایگان

رئیس دانشکده پزشکی

صورت محرمانه برای مدیر محترم گروه آموزشی مربوطه و ریاست شورای آموزشی دانشکده ارسال خواهد شد .

- ه) راه اندازی واحد ارزشیابی مهارت های عملی دانشجویان .
- و) معرفی گروه های آموزشی موفق و نمونه بر اساس نتایج اماری به شورای آموزشی دانشکده .
- ز) اتوماسیون تصحیح اوراق آزمون های گروه های مختلف پزشکی .
- ح) برگزاری ادواری کارگاه های طراحی پیرامون سنجش و اندازه گیری آموزشی.

الف - نظارت بر طراحی سوالات :

یکی از مهمترین عواملی که بر نتیجه آزمون و در نتیجه بر ارزشیابی استاد از دانشجو تاثیر می گذارد نوع سوال طراحی شده است . به عبارت دیگر با طراحی دقیق سوالات امتحانی می توان ارزشیابی صحیح و قابل اعتمادی از نحوه ی پیشرفت و تغییر در نگرش و رفتار دانشجو به دست آورد . به همین دلیل یکی از مهمترین اهداف مرکز ارزشیابی امتحانات ارائه و نظارت بر اجرای الگو های استاندارد طراحی سوالات است .

ب- اجرای امتحانات :

از انجایی که نحوه اجرای یک آزمون نیز از عواملی است که می تواند بر نمرات و در نتیجه ارزشیابی دانشجو تاثیر گذار باشد لذا مرکز ارزشیابی امتحانات در این راستا با نظارت و ارائه پیشنهادات در جهت اجرای مطلوب تر امتحانات و حذف عوامل زمینه ای نا مطلوب که تاثیر مخرب بر نتیجه آزمون دارد اقدام می نماید .

ج) تحلیل علمی و اماری آزمون ها منجمله (سنجش روایی ، پایایی ، ضریب سختی ، ضریب افتراق ، تاکسونومی و ..) و سپس تجزیه و تحلیل اماری و علمی نتایج حاصل از امتحانات به عنوان یک ابزار استاندارد در ارزشیابی امتحان و نتایج آن .

د) ارائه بازخورد به مدیران گروه ها

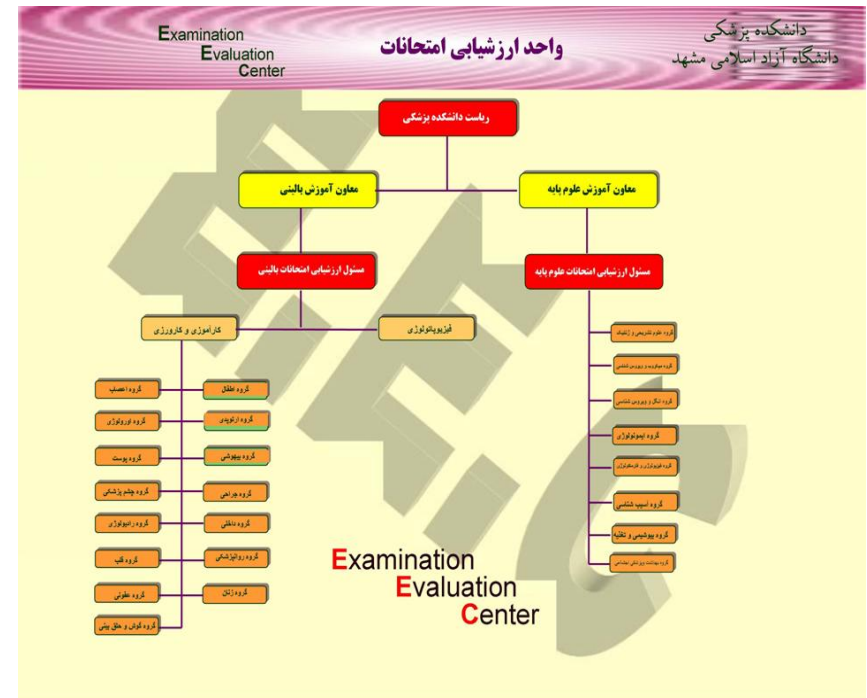
نتایج حاصل از نظارت و تجزیه و تحلیل اماری به منظور آشنایی بانقاط قوت و یا احتمالاً نقاط ضعف آزمون تحت عنوان یک کارنامه آزمون به

شرح وظایف مرکز EEC

1. ارزشیابی کمی و کیفی ازمون های داخلی گروه های پایه و بالینی دانشکده پزشکی.
2. ارزشیابی کمی و کیفی نمرات ازمون های داخلی گروه های پایه و بالینی دانشکده پزشکی.
3. استاندارد سازی طراحی سوالات بر اساس رفرانس های وزارت بهداشت ، درمان و آموزش پزشکی.
4. تدوین نظام علمی ارزشیابی
5. برگزاری ادواری کارگاه های مربوط به امتحانات شامل سنجش و اندازه گیری ، ازمون سازی ، OSCE و
6. راه اندازی، تجهیز و اداره مرکز ارزشیابی مهارتهای عملی دانشجویان (Skill Lab) .
7. تشکیل هیئتهای ممیزه در گروههای آموزشی به منظور رسیدگی به اعتراضات دانشجویان در رابطه با نحوه برگزاری امتحانات،سئوالات امتحانی وموارد مربوط به اصول ارزشیابی، تحت نظر مدیران محترم گروههای آموزشی.
8. ارائه گزارشات مقطعی یا سیستماتیک (ترمی) به شورای آموزشی دانشکده.
9. سنجش و تحلیل آماری عملکرد دانشجویان در آزمون های سراسری کشوری (آزمونهای جامع علوم پایه وجامع پیش کارورزی).

چارت سازمانی مرکز ارزشیابی امتحانات

این مرکز تحت نظر ریاست دانشکده پزشکی و معاونین آموزشی علوم پایه و علوم بالینی فعالیت می نماید و ساختار سازمانی آن بر اساس الگوی پنداشتی زیر است و با توجه به تفاوت های عمده در امتحانات علوم پایه و بالینی برای ارزشیابی هر قسمت یک نفر مسئول معرفی گردیده است :



جدول زمان بندی نحوه ارزشیابی از امتحانات گروههای علوم پایه

وبالینی

- علوم پایه: از امتحانات میان ترم یا پایان ترم هر گروه آموزشی بنا به انتخاب مرکز ارزشیابی امتحانات
- فیزیو پاتولوژی: از امتحانات پایان ترم هریک از دروس تئوری هر گروه در پایان ترم هر دوره ارزشیابی خواهد شد.
- علوم بالینی: (کارآموزی و کارورزی)
دروس تئوری هر گروه در پایان هر دوره ارزشیابی خواهد شد
بخشهای بالینی:
 - بخشهای ماژور: سالی ۲ بار با انتخاب مرکز ارزشیابی امتحانات
 - بخشهای مینور: سالی ۳ بار با انتخاب مرکز ارزشیابی امتحانات

۱۰. اتوماسیون تصحیح اوراق امتحانی در آزمونهای گروههای آموزشی دانشکده *

۱۱. تجهیز و راه اندازی مرکز ارزشیابی مهارتهای عملی دانشجویان (skill Lab) با نظر مدیران محترم آموزشی.

با توجه به اینکه به منظور بررسی و ارزشیابی امتحانات نیاز به اخذ یک سری اطلاعات از گروههای محترم می باشد. لذا خواهشمند است به موارد زیر در ارسال بسته های امتحانی به این مرکز توجه فرمائید .

شرایط ارسال اوراق امتحانی به مرکز ارزشیابی امتحانات:

۱. پاسخنامه های استاندارد توسط دانشکده پزشکی در اختیار گروه قرار می گیرد.
۲. مکاتبات اداری از گروه با عنوان مرکز ارزشیابی امتحانات با شماره و تاریخ باشد
۳. با هر بسته ارسالی یک نسخه کلید پاسخنامه و بارم بندی ان ارسال گردد.
۴. در هر بسته حداقل دونسخه از پرسشنامه تایپ شده برای مرکز ارزشیابی ارسال گردد.
۵. با هر بسته ارسالی پاسخنامه های دانشجویان به مرکز ارزشیابی ارسال گردد.

با تشکر از همکاری شما

مرکز ارزشیابی امتحانات دانشکده پزشکی

توجه :

با راه اندازی skill Lab (مرکز ارزشیابی مهارتهای بالینی) تا پایان سال ۱۳۸۵ از ابتدای سال ۱۳۸۶ امتحانات بخشهای ماژور (داخلی- اطفال- زنان و جراحی) به صورت OSCE برگزار خواهند گردید.